



# **Výroční zpráva**

*společnosti MIT METAL POWER, a.s.*

**rok 2021**

Zpráva je zpracována v souladu s ustanoveními zákona č. 563/1991 Sb., o účetnictví v platném znění. Údaje obsažené ve zprávě vycházejí z účetních písemností účetní jednotky (účetní doklady, účetní knihy a ostatní účetní písemnosti) a z dalších podkladů, které má účetní jednotka k dispozici. Hodnotové údaje jsou vykázány v celých tisících Kč, pokud není uvedeno jinak.

## Obsah

1. Úvod
  - 1.1 Úvodní slovo
  - 1.2 Délka činnosti
  - 1.3 Základní činnost společnosti
2. Textová část
  - 2.1 Popisné údaje
  - 2.2 Údaje o minulém vývoji za dvě bezprostředně předcházející účetní období
    - 2.2.1 Údaje o tržbách
    - 2.2.2 Údaje o zaměstnancích
    - 2.2.3 Údaje o statutárních a dozorčích orgánech
    - 2.2.4 Finanční analýza
  - 2.3 Předpokládaný budoucí vývoj společnosti
3. Významné události
4. Účetní závěrka k 31.12.2021
  - Příloha č. 1  
Příloha k účetní závěrce za rok 2021 včetně Přehledu o změnách vlastního kapitálu a Cash flow
  - Příloha č. 2
5. Zpráva nezávislého auditora
  - Příloha č. 3
6. Zpráva o vztazích
  - Příloha č. 4
7. Návrh na rozdělení hospodářského výsledku za rok 2021
8. Přílohy Výroční zprávy rok 2021
9. Údaje o osobách odpovědných za výroční zprávu

## 1. Úvod

### 1.1 Úvodní slovo

1.2 Rok 2021 byl pro firmu MIT METAL POWER, a.s. devátým rokem její činnosti.

1.3 Základní činností společnosti je nákup a prodej hutního materiálu a polotovarů pro strojírenskou výrobu v tuzemsku i zahraničí.

Firma má zavedený systém managementu kvality v daném oboru. Dozorovým auditem společností TÜV SÜD Czech s.r.o. bylo prokázáno splnění požadavků normy ČSN EN ISO 9001:2016. Byly prověřeny prvky systému jakosti, vykonávané činnosti jsou v souladu s vydanými organizačními normami v souladu s požadavky ČSN EN ISO 9001:2016. Dále vlastníme „Oprávnění organizace ČEZ, a.s.“ k zprostředkování dodávek hutních materiálů a polotovarů v souladu s požadavky Atomového zákona č. 263/2016 Sb. a vyhlášky SÚJB č.408/2016 Sb. o požadavcích na systém řízení.

## 2. Textová část

### 2.1 Popisné údaje

Název: MIT METAL POWER, a.s.

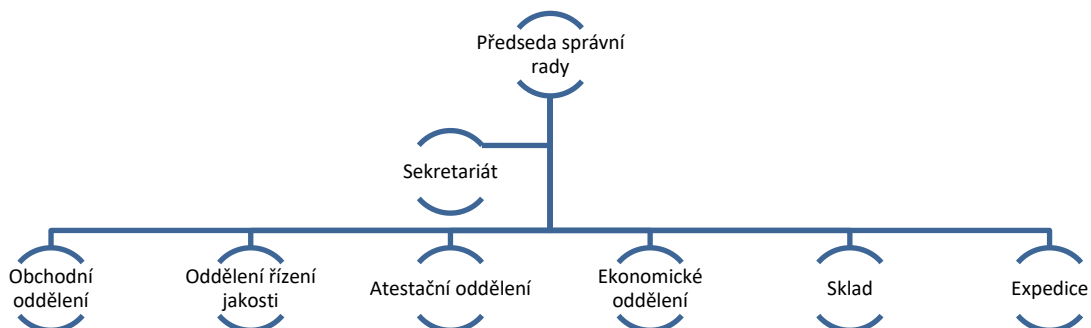
Sídlo: Bolatická 282, Dolní Benešov, PSČ: 747 22  
IČ: 242 25 495

Právní forma: Akciová společnost

Předmět podnikání : koupě zboží za účelem jeho dalšího prodeje a prodej  
Datum vzniku společnosti: 6. března 2012

Zapsána u: Krajského soudu v Ostravě, oddíl B, vložka 11419

## 2.1 Organizační schéma společnosti



## 2.2 Údaje o minulém vývoji za dvě bezprostředně předcházející účetní období

### 2.3.1 Údaje o tržbách (v tis. Kč)

	2019	2020	2021
Tržby za zboží	229 960	220 999	185 933
Tržby za vlastní výrobky a služby	1 695	166	333
Tržby ostatní	2 405	2 199	796
Celkem tržby	234 060	223 364	187 062

### 2.3.2 Údaje o zaměstnancích

	Zaměstnanci celkem			Z toho řídící pracovníci		
	2019	2020	2021	2019	2020	2021
Průměrný počet zaměstnanců	27	27	29	1	1	1
Mzdové náklady	7383	16 435	16 964	381	1138	1563
Náklady na sociální zabezpečení a zdravotní pojištění	2520	4 895	5 769	121	385	172
Ostatní osobní náklady	296	477	553	0	6	6
Odměny společník záv.činnost						
Odměny členům dozorčích orgánů společnosti	X	X	X	X	X	X
Osobní náklady celkem	10199	21 807	23 286	502	1529	1741

### 2.3.3 Údaje o statutárních orgánech

Statutární orgán: Martin Sebrala – předseda správní rady

### 2.3.4 Finanční analýza

#### Ukazatel rentability tržeb (ROS)

ROS = VH za účetní období / (tržby z prodeje vlastních výrobků a služeb + tržby za prodej zboží)

Ukazatel rentability tržeb udává, kolik korun čistého zisku připadá na jednu korunu tržeb.

ROS	2019	2020	2021
	13,29 %	16,54 %	3,93 %

#### Ukazatel rentability aktiv

ROA = VH za účetní období / aktiva

ROA	2019	2020	2021
	21,82 %	25,49 %	5,93 %

#### Ukazatel rentability vlastního kapitálu

ROE = VH za účetní období / vlastní kapitál

Ukazatel rentability vlastního kapitálu vyjadřuje, kolik čistého zisku připadá na jednu korunu investovaného kapitálu.

ROE	2019	2020	2021
	33,83 %	31,64 %	7,88 %

#### Celková zadluženost

Celková zadluženost = Cizí zdroje / celková aktiva

Celková zadluženost	2019	2020	2021
	35,46 %	19,38 %	24,65 %

### 2.4 Předpokládaný budoucí vývoj společnosti

	2021 (skutečnost)	2022 (předpoklad)
Náklady	179 735	133 727
Výnosy	187 062	140 296
HV před zdaněním	8 924	6 569

### 3. Významné události

Dne 13.4.2022 chtěl v obchodních prostorách Společnosti v rámci předběžného šetření sp.zn. ÚOHS-P0667/2021/KD Úřad pro ochranu hospodářské soutěže provést šetření na místě dle § 21f ve spojení s §20 odst.1 a 3 ZOHS.

Společnost se rozhodla, že toto šetření na místě v plném rozsahu neumožní. Za tuto nesoučinnost nám ÚOHS může uložit pokutu, která může dosáhnout cca 2 mil. Kč. V případě, že bude pokuta uložena, zvažuje Společnost, že se bude bránit jak proti provedení místního šetření, tak proti uložení případné pokuty. Společnost dle obsahu správního spisu nepředpokládá a neočekává žádné další sankce.

### 4. Účetní závěrka za rok 2021

Účetní závěrka k 31.12.2021 tvoří přílohu č.1.

### 5. Zpráva nezávislého auditora o ověření řádné účetní závěrky k 31.12.2021

Zpráva nezávislého auditora o ověření řádné účetní závěrky k 31.12.2021 tvoří přílohu č.2.

### 6. Zpráva o vztazích

Zpráva o vztazích tvoří přílohu č.3.

### 7. Návrh na rozdělení hospodářského výsledku za rok 2021

Za rok 2021 vykázala společnost **hospodářský výsledek ve výši 7 327 tis. Kč**, který je tvořen z provozní činnosti ve výši 9 647 tis. Kč, z finančních operací ve výši -723 tis. Kč. Předseda správní rady společnosti navrhuje, aby byl dosažený výsledek hospodaření za rok 2021 rozdělen mezi akcionáře.

### 8. Přílohy Výroční zpráva rok 2021

č. 1. *Účetní závěrka k 31.12. 2021*

č. 2. *Zpráva nezávislého auditora o ověření řádné účetní závěrky k 31.12.2021*

č. 3. *Zpráva o vztazích*

V Dolním Benešově dne: 30.6.2022

.....  
Martin Sebrala  
předseda správní rady

## 9. Údaje o osobách odpovědných za výroční zprávu

***Já níže podepsaný statutární zástupce společnosti MIT METAL POWER, a.s. prohlašuji, že údaje uvedené ve výroční zprávě odpovídají skutečnosti a žádné podstatné okolnosti nebyly vynechány.***

V Dolním Benešově dne: 30.6.2022

.....  
Martin Sebrala  
předseda správní rady

## ROZVAHA v plném rozsahu

ke dni **31.12.2021**

(v celých tisících Kč)

IČ

**242 25 495**

Obchodní firma nebo jiný název  
účetní jednotky:

**MIT METAL POWER, a.s.**

zapsaná v OR u MS v Praze,

oddíl B, vložka 25276

Sídlo účetní jednotky:

**Bolatická 282**

**747 22 Dolní Benešov**

Označení	AKTIVA	Číslo řádku	Běžné účetní období			Minulé úč. období
			Brutto	Korekce	Netto	Netto
a	b	c	1	2	3	4
	AKTIVA CELKEM	001	136 157	12 614	123 543	143 516
A.	Pohledávky za upsaný základní kapitál	002				
B.	Stálá aktiva	003	22 581	12 614	9 967	11 097
B. I.	Dlouhodobý nehmotný majetek	004	20	20		
B. I. 1.	Nehmotné výsledky vývoje	005				
B. I. 2.	Ocenitelná práva	006	20	20		
	1. Software	007	20	20		
	2. Ostatní ocenitelná práva	008				
B. I. 3.	Goodwill (+/-)	009				
B. I. 4.	Ostatní dlouhodobý nehmotný majetek	010				
B. I. 5.	Poskytnuté zálohy na dlouhodobý nehmotný majetek a nedokončený dlouhodobý nehmotný majetek	011				
	1. Poskytnuté zálohy na dlouhodobý nehmotný majetek	012				
	2. Nedokončený dlouhodobý nehmotný majetek	013				
B. II.	Dlouhodobý hmotný majetek	014	22 561	12 594	9 967	11 097
B. II. 1.	Pozemky a stavby	015	1 093	55	1 038	1 075
	1. Pozemky	016				
	2. Stavby	017	1 093	55	1 038	1 075
B. II. 2.	Hmotné movité věci a jejich soubory	018	21 468	12 539	8 929	10 022
B. II. 3.	Oceňovací rozdíl k nabytému majetku (+/-)	019				
B. II. 4.	Ostatní dlouhodobý hmotný majetek	020				
	1. Pěstitelské celky trvalých porostů	021				
	2. Dospělá zvířata a jejich skupiny	022				
	3. Jiný dlouhodobý hmotný majetek	023				
B. II. 5.	Poskytnuté zálohy na dlouhodobý hmotný majetek a nedokončený dlouhodobý hmotný majetek	024				
	1. Poskytnuté zálohy na dlouhodobý hmotný majetek	025				
	2. Nedokončený dlouhodobý hmotný majetek	026				
B. III.	Dlouhodobý finanční majetek	027				
B. III. 1.	Podíly - ovládaná osoba nebo ovládající osoba	028				
B. III. 2.	Zápůjčky a úvěry - ovládaná nebo ovládající osoba	029				
B. III. 3.	Podíly - podstatný vliv	030				
B. III. 4.	Zápůjčky a úvěry - podstatný vliv	031				
B. III. 5.	Ostatní dlouhodobé cenné papíry a podíly	032				
B. III. 6.	Zápůjčky a úvěry - ostatní	033				
B. III. 7.	Ostatní dlouhodobý finanční majetek	034				
	1. Jiný dlouhodobý finanční majetek	035				
	2. Poskytnuté zálohy na dlouhodobý finanční majetek	036				



Označení	AKTIVA	Číslo řádku	Běžné účetní období			Minulé úč. období
			Brutto	Korekce	Netto	Netto
a	b	c	1	2	3	4
C.	Oběžná aktiva	037	113 406		113 406	132 247
C. I.	Zásoby	038	60 881		60 881	37 601
C. I. 1.	Materiál	039				
C. I. 2.	Nedokončená výroba a polotovary	040				
C. I. 3.	Výrobky a zboží	041	59 049		59 049	35 030
1.	Výrobky	042				
2.	Zboží	043	59 049		59 049	35 030
C. I. 4.	Mladá a ostatní zvířata a jejich skupiny	044				
C. I. 5.	Poskytnuté zálohy na zásoby	045	1 832		1 832	2 571
C. II.	Pohledávky	046	34 779		34 779	42 626
C. II. 1.	Dlouhodobé pohledávky	047				
1.	Pohledávky z obchodních vztahů	048				
2.	Pohledávky - ovládaná nebo ovládající osoba	049				
3.	Pohledávky - podstatný vliv	050				
4.	Odložená daňová pohledávka	051				
5.	Pohledávky - ostatní	052				
5.1.	Pohledávky za společníky	053				
5.2.	Dlouhodobé poskytnuté zálohy	054				
5.3.	Dohadné účty aktivní	055				
5.4.	Jiné pohledávky	056				
C. II. 2.	Krátkodobé pohledávky	057	34 779		34 779	42 626
1.	Pohledávky z obchodních vztahů	058	26 427		26 427	37 048
2.	Pohledávky - ovládaná nebo ovládající osoba	059				3 912
3.	Pohledávky - podstatný vliv	060				
4.	Pohledávky - ostatní	061	8 352		8 352	1 666
4.1.	Pohledávky za společníky	062				
4.2.	Sociální zabezpečení a zdravotní pojištění	063				
4.3.	Stát - daňové pohledávky	064	7 121		7 121	339
4.4.	Krátkodobé poskytnuté zálohy	065	1 231		1 231	1 211
4.5.	Dohadné účty aktivní	066				
4.6.	Jiné pohledávky	067				116
C. III.	Krátkodobý finanční majetek	068				
C. III. 1.	Podíly - ovládaná nebo ovládající osoba	069				
C. III. 2.	Ostatní krátkodobý finanční majetek	070				
C. IV.	Peněžní prostředky	071	17 746		17 746	52 020
C. IV. 1.	Peněžní prostředky v pokladně	072	53		53	49
C. IV. 2.	Peněžní prostředky na účtech	073	17 693		17 693	51 971
D.	Časové rozlišení aktiv	074	170		170	172
D. 1.	Náklady příštích období	075	170		170	172
D. 2.	Komplexní náklady příštích období	076				
D. 3.	Příjmy příštích období	077				

Označení	PASIVA	Číslo řádku	Stav v běžném účet. období	Stav v minulém účet. období
a	b	c	5	6
	PASIVA CELKEM	078	123 543	143 516
A.	Vlastní kapitál	079	92 939	115 612
A. I.	Základní kapitál	080	25 084	25 084
A. I. 1.	Základní kapitál	081	25 084	25 084
A. I. 2.	Vlastní podíly (-)	082		
A. I. 3.	Změny základního kapitálu	083		
A. II.	Ážio a kapitálové fondy	084		
A. II. 1.	Ážio	085		
A. II. 2.	Kapitálové fondy	086		
1.	Ostatní kapitálové fondy	087		
2.	Oceňovací rozdíly z přecenění majetku a závazků (+/-)	088		
3.	Oceňovací rozdíly z přecenění při přeměnách obchodních korporací (+/-)	089		
4.	Rozdíly z přeměn obchodních korporací (+/-)	090		
5.	Rozdíly z ocenění při přeměnách obchodních korporací (+/-)	091		
A. III.	Fondy ze zisku	092		
A. III. 1.	Ostatní rezervní fondy	093		
A. III. 2.	Statutární a ostatní fondy	094		
A. IV.	Výsledek hospodaření minulých let	095	60 528	53 950
A. IV. 1.	Nerozdělený zisk nebo neuhrazená ztráta minulých let (+/-)	096	60 528	53 950
A. IV. 2.	Jiný výsledek hospodaření minulých let (+/-)	097		
A. V.	Výsledek hospodaření běžného účetního období	098	7 327	36 578
A. VI.	Rozhodnuto o zálohové výplatě podílu na zisku	099		
B + C	CIZÍ ZDROJE	100	30 456	27 812
B.	Rezervy	101	600	
B. 1.	Rezerva na důchody a podobné závazky	102		
B. 2.	Rezerva na daň z příjmů	103		
B. 3.	Rezervy podle zvláštních právních předpisů	104		
B. 4.	Ostatní rezervy	105	600	
C.	Závazky	106	29 856	27 812
C. I.	Dlouhodobé závazky	107	6 017	7 140
C. I. 1.	Vydané dluhopisy	108		
1.	Vyměnitelné dluhopisy	109		
2.	Ostatní dluhopisy	110		
C. I. 2.	Závazky k úvěrovým institucím	111	1 000	2 318
C. I. 3.	Dlouhodobé přijaté zálohy	112		
C. I. 4.	Závazky z obchodních vztahů	113		
C. I. 5.	Dlouhodobé směnky k úhradě	114		
C. I. 6.	Závazky - ovládaná nebo ovládající osoba	115		
C. I. 7.	Závazky - podstatný vliv	116		
C. I. 8.	Odložený daňový závazek	117	703	538
C. I. 9.	Závazky - ostatní	118	4 314	4 284
1.	Závazky ke společníkům	119		
2.	Dohadné účty pasivní	120		
3.	Jiné závazky	121	4 314	4 284

Označení	PASIVA	Číslo řádku	Stav v běžném účet. období	Stav v minulém účet. období
a	b	c	5	6
C. II.	Krátkodobé závazky	122	23 839	20 672
C. II. 1.	Vydané dluhopisy	123		
1.	Vyměnitelné dluhopisy	124		
2.	Ostatní dluhopisy	125		
C. II. 2.	Závazky k úvěrovým institucím	126	1 318	2 078
C. II. 3.	Krátkodobé přijaté zálohy	127	103	
C. II. 4.	Závazky z obchodních vztahů	128	18 664	10 940
C. II. 5.	Krátkodobé směnky k úhradě	129		
C. II. 6.	Závazky - ovládaná nebo ovládající osoba	130		
C. II. 7.	Závazky - podstatný vliv	131		
C. II. 8.	Závazky ostatní	132	3 754	7 654
1.	Závazky ke společníkům	133	101	94
2.	Krátkodobé finanční výpomoci	134		
3.	Závazky k zaměstnancům	135	1 072	914
4.	Závazky ze sociálního zabezpečení a zdravotního pojištění	136	659	628
5.	Stát - daňové závazky a dotace	137	124	1 955
6.	Dohadné účty pasivní	138	76	55
7.	Jiné závazky	139	1 722	4 008
D.	Časové rozlišení pasiv	140	148	92
D. 1.	Výdaje příštích období	141	148	92
D. 2.	Výnosy příštích období	142		

Právní forma účetní jednotky: Akciová společnost	Předmět podnikání: Velkoobchod s kovy
Sestaveno dne: 28.06.2022	Podpisový záznam statutárního orgánu účetní jednotky nebo podpisový záznam fyzické osoby, která je účetní jednotkou

## VÝKAZ ZISKU A ZTRÁTY v plném rozsahu

ke dni **31.12.2021**

(v celých tisících Kč)

IČ

**242 25 495**

Obchodní firma nebo jiný název  
účetní jednotky:

**MIT METAL POWER, a.s.**

zapsaná v OR u MS v Praze,

oddíl B, vložka 25276

Sídlo účetní jednotky:

**Bolatická 282**

**747 22 Dolní Benešov**

Označení	TEXT	Číslo řádku	Skutečnost v účetním období	
			běžném	minulém
a	b	c	1	2
I.	Tržby z prodeje výrobků a služeb	01	333	166
II.	Tržby za prodej zboží	02	185 933	220 999
A	Výkonová spotřeba	03	147 168	149 811
A.1.	Náklady vynaložené na prodané zboží	04	124 554	128 092
A.2.	Spotřeba materiálu a energie	05	3 177	2 731
A.3.	Služby	06	19 437	18 988
B.	Změna stavu zásob vlastní činnosti (+/-)	07		
C.	Aktivace (-)	08		
D.	Osobní náklady	09	23 286	21 807
D.1.	Mzdové náklady	10	16 964	16 435
D.2.	Náklady na sociální zabezpečení a zdravotní pojištění	11	6 322	5 372
D.2.1.	Náklady na sociální zabezpečení a zdravotní pojištění	12	5 769	4 895
D.2.2.	Ostatní náklady	13	553	477
E.	Úpravy hodnot v provozní oblasti	14	3 095	3 013
E.1.	Úpravy hodnot dlouhodobého nehmotného a hmotného majetku	15	3 095	3 013
E.1.1.	Úpravy hodnot dlouhodobého nehmotného a hmotného majetku - trvalé	16	3 095	3 013
E.1.2.	Úpravy hodnot dlouhodobého nehmotného a hmotného majetku - dočasné	17		
E.2.	Úpravy hodnot zásob	18		
E.3.	Úpravy hodnot pohledávek	19		
III.	Ostatní provozní výnosy	20	353	877
III. 1.	Tržby z prodaného dlouhodobého majetku	21	92	310
III.2.	Tržby z prodaného materiálu	22		
III.3.	Jiné provozní výnosy	23	261	567
F.	Ostatní provozní náklady	24	3 423	1 499
F.1.	Zůstatková cena prodaného dlouhodobého majetku	25	234	160
F.2.	Prodaný materiál	26		
F.3.	Daně a poplatky	27	92	86
F.4.	Rezervy v provozní oblasti a komplexní náklady příštích období	28	600	
F.5.	Jiné provozní náklady	29	2 497	1 253
*	Provozní výsledek hospodaření (+/-)	30	9 647	45 912

Označení a	TEXT b	Číslo řádku c	Skutečnost v účetním období	
			běžném 1	minulém 2
IV.	Výnosy z dlouhodobého finančního majetku - podíly	31		
IV.1.	Výnosy z podílů - ovládaná nebo ovládající osoba	32		
IV.2.	Ostatní výnosy z podílů	33		
G.	Náklady vynaložené na prodané podíly	34		
V.	Výnosy z ostatního dlouhodobého finančního majetku	35		
V.1.	Výnosy z ostatního dlouhodobého finančního majetku - ovládaná nebo ovládající osoba	36		
V.2.	Ostatní výnosy z ostatního dlouhodobého finančního majetku	37		
H.	Náklady související s ostatním dlouhodobým finančním majetkem	38		
VI.	Výnosové úroky a podobné výnosy	39	66	206
VI.1.	Výnosové úroky a podobné výnosy - ovládaná nebo ovládající osoba	40	66	206
VI.2.	Ostatní výnosové úroky a podobné výnosy	41		
I.	Úpravy hodnot a rezervy ve finanční oblasti	42		
J.	Nákladové úroky a podobné náklady	43	293	395
J.1.	Nákladové úroky a podobné náklady - ovládaná nebo ovládající osoba	44		
J.2.	Ostatní nákladové úroky a podobné náklady	45	293	395
VII.	Ostatní finanční výnosy	46	377	1 116
K.	Ostatní finanční náklady	47	873	1 226
*	Finanční výsledek hospodaření (+/-)	48	-723	-299
**	Výsledek hospodaření před zdaněním (+/-)	49	8 924	45 613
L.	Daň z příjmů	50	1 597	9 035
L.1.	Daň z příjmů splatná	51	1 432	8 747
L.2.	Daň z příjmů odložená (+/-)	52	165	288
**	Výsledek hospodaření po zdanění (+/-)	53	7 327	36 578
M.	Převod podílu na výsledku hospodaření společníkům (+/-)	54		
***	Výsledek hospodaření za účetní období (+/-)	55	7 327	36 578
*	Čistý obrat za účetní období	56	187 062	223 364

Pozn.:

Právní forma účetní jednotky: Akciová společnost	Předmět podnikání: Velkoobchod s kovy
Sestaveno dne: 28.06.2022	Podpisový záznam statutárního orgánu účetní jednotky nebo podpisový záznam fyzické osoby, která je účetní jednotkou

# **Příloha v účetní závěrce**

sestavená společností MIT METAL POWER, a.s. ke dni 31.12.2021

## 1. Obecné vysvětlivky k příloze

Tato příloha v účetní závěrce je sestavena v souladu s vyhláškou č.500/2002 Sb., kterou se provádějí některá ustanovení zákona č.563/1991 Sb., o účetnictví, ve znění pozdějších předpisů, pro účetní jednotky, které jsou podnikateli účtujícími v soustavě podvojného účetnictví.

Peněžní údaje jsou v tisících Kč, pokud není uvedeno jinak.

V příloze jsou uváděny srovnatelné údaje za minulé účetní období pouze pokud jsou tyto údaje odlišné.

## 2. Obecné údaje

### 2.1 Popis účetní jednotky

*Obchodní firma:* MIT METAL POWER, a.s.

*IČO:* 242 25 495

*Zapsaná v OR:* Městský soud v Praze, B 25276

*Sídlo:* Bolatická 282, 747 22 Dolní Benešov

*Právní forma:* akciová společnost

***Předmět podnikání:***

- výroba, obchod a služby

*Datum vzniku:* 6.3.2012

- pronájem nemovitostí, bytů a nebytových prostor

*Datum vzniku:* 6.3.2012

Statutární orgány v účetním období:

Jméno	Adresa	funkce	Od (datum)	do (datum)
Martin Sebrala nar. 17.10.1978	Sokolská 244, 747 19 Bohuslavice	Předseda správní rady	13.6.2022	

## 2.2 Podniky ve skupině

Podniky v nichž má společnost více jak 20% podíl na základním kapitálu

Název	Sídlo	výše podílu (v tis.Kč)		xxxxx		xxxxxx	
		běž. obd.	min. obd.	běž. obd.	min. obd.	běž. obd.	min. obd.
Nemá uplatnění		0	0				

## 2.3 Zaměstnanci

	průměrný počet		osobní náklady	
	běž. obd.	min. obd.	běž. obd.	min. obd.
Zaměstnanci	29	27	21 727	20 669
Statutární orgány	1	1	1 559	1 138
Dozorčí orgány	0	0	0	0

\*) za řídicí pracovníky se považují především ředitelé a vedoucí organizačních složek

## 2.4 Poskytnuté půjčky, záruky či jiná plnění

Kategorie osob	půjčky		ručení		jiná plnění	
	běž. obd.	min. obd.	běž. obd.	min. obd.	běž. obd.	min. obd.
Akcionáři a společníci	0	0	0	0	0	0
Členové statutárních orgánů	0	3 500	0	0	0	0
Dozorčí orgány	0	0	0	0	0	0
Řídicí orgány	0	0	0	0	0	0
<b>Celkem</b>	0	3 500				



### **3. Informace o použitých účetních metodách, obecných účetních zásadách a způsobech oceňování**

#### **3.1 Oceňování**

##### **3.1.1 Způsob ocenění nakoupených zásob:**

Zásoby na skladě stejného druhu se oceňují metodou váženého aritmetického průměru, popř. u některých druhů zásob metodou FIFO. Náklady související s pořízením se evidují na samostatném analytickém účtu a tyto se rozpouští poměrem k úbytkům ze skladu.

##### **3.1.2 Způsob ocenění zásob vytvořených ve vlastní režii**

Nedokončenou výrobu společnost nemá.

##### **3.1.3 Způsob ocenění dlouhodobého hmotného a nehmotného majetku vytvořeného vlastní činností:**

Dlouhodobý hmotný a nehmotný majetek vytvořený vlastní činností společnost nemá.

##### **3.1.4 Způsob ocenění drobného hmotného majetku vytvořeného vlastní činností:**

Drobný hmotný majetek vytvořený vlastní činností společnost nemá.

##### **3.1.5 Způsob ocenění cenných papírů a majetkových účastí:**

K 31.12.2021 nemá uplatnění.

##### **3.1.6 Způsob ocenění příchovek a přírůstků zvířat:**

Společnost nemá příchovky a přírůstky zvířat.

##### **3.1.7 Způsob stanovení reprodukční pořizovací ceny u majetku oceněného v této ceně v průběhu účetního období:**

Reprodukční pořizovací cena nebyla použita.

##### **3.1.8 Vedlejší pořizovací náklady zahrnované do pořizovacích cen:**

U pořízeného dlouhodobého hmotného a nehmotného majetku se jedná o náklady související s pořízením v souladu s § 47 vyhlášky č. 500/2002 Sb.

##### **3.1.9 Druhy nákladů zahrnovaných do cen zásob stanovených na úrovni vlastních nákladů:**

Do cen stanovených na úrovni vlastních nákladů je zahrnuta přímá spotřeba materiálu, přímé mzdy, subdodávky, výrobní a zásobovací režie.

### 3.2 Způsob stanovení odpisových plánů a použité metody pro účetní odpisy

Pro účetní odepisování dlouhodobého majetku se uplatňují účetní odpisy. Životnost odpisovaného hmotného majetku je určena podle předpokládané upotřebitelnosti majetku. Software se odepisuje 36 měsíců. Odpisy jsou účtovány měsíčně a to tak, že při zařazení do používání jsou prvně vyčísleny za měsíc, ve kterém byl dlouhodobý majetek zařazen a v případě jeho vyřazení se vyčísľují naposled za měsíc, v němž došlo k vyřazení majetku.

### 3.3 Způsob stanovení opravných položek k majetku

Druh majetku	opravná položka		způsob stanovení	
	<i>běž. obd.</i>	<i>min. obd.</i>	<i>běžné období</i>	<i>minulé období</i>
Nehmotný a hmotný majetek	0	0		
Finanční investice	0	0		
Zásoby	0	0		
Pohledávky po splatnosti od 6 do 12 měsíců	0	0	dle zákona	dle zákona
Pohledávky po splatnosti nad 12 měsíců	0	0	dle zákona	dle zákona
<b>Celkem</b>	<b>0</b>	<b>0</b>		

<sup>\*)</sup> účetní opravné položky se stanovují pouze v případech, kdy se předpokládá, že daná pohledávka nebude splacena

#### 3.3.1 Zdroj informací pro stanovení výše opravných položek

druh majetku	zdroj informací	
	<i>běž. obd.</i>	<i>min. obd.</i>
Pohledávky	operativní evidence	operativní evidence

### 3.4 Způsob uplatněný při přepočtu údajů v cizích měnách

V průběhu roku je při přepočtu veškerých majetkových hodnot používán kurz ČNB vyhlášený ke dni uskutečnění účetního případu, stavy k 31.12.2021 jsou přepočteny kurzem vyhlášeným ČNB k tomuto dni.

### 3.5 Podstatné změny způsobu oceňování, postupů účtování a odepisování

V průběhu roku 2021 nedošlo k žádným změnám.

## 4. Doplnující informace k rozvaze a výkazu zisků a ztrát

### 4.1 Účetní období

Účetním obdobím je kalendářní rok.

### 4.2 Významné položky rozvahy nebo výkazu zisků a ztrát

položka	hodnota		popis	
	<i>běž. obd.</i>	<i>min. obd.</i>	<i>běž. obd.</i>	<i>min. obd.</i>
Doměrky daní	0	0		
Rozpis dlouhodobých bank. úvěrů	1 000	2 318	Pořízení automobilů	Pořízení automobilů
Dotace	0	0		
Jiné	0	0		

### 4.3 Dlouhodobý hmotný a nehmotný majetek

#### 4.3.1 Rozpis na hlavní skupiny (třídy) samostatných movitých věcí

skupina	pořizovací cena		oprávky		zůstatková cena	
	<i>běž. obd.</i>	<i>min. obd.</i>	<i>běž. obd.</i>	<i>min. obd.</i>	<i>běž. obd.</i>	<i>min. obd.</i>
Budovy	1 093	1 093	55	18	1 038	1 075
Stroje, přístroje a zařízení	21.468	20.307	12.539	10 285	8.929	10.022
Pozemky	0	0	0	0	0	0
<b>Celkem</b>	<b>22.561</b>	<b>21.400</b>	<b>12.594</b>	<b>10.303</b>	<b>9.967</b>	<b>11.097</b>

#### 4.3.2 Rozpis dlouhodobého nehmotného majetku

skupina	pořizovací cena		oprávky		zůstatková cena	
	<i>běž. obd.</i>	<i>min. obd.</i>	<i>běž. obd.</i>	<i>min. obd.</i>	<i>běž. obd.</i>	<i>min. obd.</i>
Software	20	20	20	20	0	0
Ocenitelná práva, Certifikace	0	0	0	0	0	0
<b>Celkem</b>	<b>20</b>	<b>20</b>	<b>20</b>	<b>20</b>	<b>0</b>	<b>0</b>

### 4.3.3 Finanční pronájem

druh majetku	hodnota	
	<i>běž. Období</i>	<i>min. období</i>
Společnost k 31.12.2021 neeviduje žádný leasing	0	0
<b>Celkem</b>	<b>0</b>	<b>0</b>

### 4.3.4 Majetek neuvedený v rozvaze

druh majetku	hodnota	
	<i>běž. Období</i>	<i>min. období</i>
Drobný majetek	471	526
<b>Celkem</b>	<b>471</b>	<b>526</b>

### 4.3.5 Majetek zatížený zástavním právem

druh majetku	netto hodnota		zastavená hodnota	
	<i>běž. Období</i>	<i>min. období</i>	<i>běž. Období</i>	<i>min. období</i>
Není	0	0	0	0
<b>Celkem</b>				

### 4.3.6 Majetek, jehož tržní ocenění je výrazně vyšší než jeho ocenění v účetnictví

druh majetku	účetní ocenění (netto)		tržní ocenění	
	<i>běž. Období</i>	<i>min. období</i>	<i>běž. Období</i>	<i>min. období</i>
Není.				
<b>Celkem</b>		-		

### 4.3.7 Majetkové a dlužné cenné papíry a účasti

Společnost nemá žádné majetkové a dlužné cenné papíry a účasti.

### 4.3.8 Krátkodobé cenné papíry

Společnost nemá žádné krátkodobé cenné papíry.

## 5. Pohledávky

### 5.1 Pohledávky po lhůtě splatnosti

termíny splatnosti	brutto hodnota
	<i>běž. obd.</i>
do splatnosti	13 604
od 0 do 30 dnů	5 582
od 30 do 90 dnů	5.224
nad 365 dnů	2 017
<b>Celkem</b>	<b>26 427</b>

#### 5.1.1 Pohledávky k podnikům ve skupině

podnik ve skupině	brutto hodnota	
	<i>běž. obd.</i>	<i>min. obd.</i>
Nejsou.		
<b>Celkem</b>		

#### 5.1.2 Pohledávky kryté zástavním právem, či jinak ručené

druh krytí	brutto hodnota kryté pohledávky		krytá částka	
	<i>běž. obd.</i>	<i>min. obd.</i>	<i>běž. obd.</i>	<i>Min. obd.</i>
Nemá uplatnění				
<b>Celkem</b>				

## 6. Vlastní kapitál

### 6.1 Popis změn vlastního kapitálu

popis změny	částka
	<i>běž. obd.</i>
Vlastní kapitál na začátku období	115 612
Zvýšení základního kapitálu	0
Nerozdělený zisk nebo neuhrazená ztráta minulých let	60 528
Hospodářský výsledek běžného období	7 327
Úpravy 426 a 428	0
<b>Vlastní kapitál na konci období</b>	<b>92 939</b>

### 6.1.1 Vydání nových kusů akcií

popis změny
-------------

V průběhu roku 2021 nebyly vydány žádné nové akcie

### 6.2 Rozdělení zisku předcházejícího účetního období

popis změny	částka běž. obd.
Zisk k rozdělení (ztráta k úhradě)	36 578
Příděl do zákonného rezervního fondu	0
Příděl do nerozděleného zisku minulých let	6 578
Dividendy	30 000

#### 6.2.1 Návrh na rozdělení hospodářského výsledku

popis změny
-------------

Správní rada navrhuje, aby byl dosažený výsledek hospodaření za rok 2021 převeden na účet nerozděleného zisku minulých let.

### 6.3 Základní kapitál

Základní kapitál	vkład	splaceno
Základní kapitál	25 084	100%
<b>Celkem</b>	<b>25 084</b>	

## 7. Závazky

### 7.1 Závazky po lhůtě splatnosti

termíny splatnosti	částka běž. obd.
do splatnosti	15 824
od 0 do 30dnů	1 252
od 30 do 90 dnů	0
od 90 do 365 dnů	67
nad 365 dnů	1 521
<b>Celkem</b>	<b>18 664</b>

### 7.2 Závazky k podnikům ve skupině

podnik ve skupině	částka	
	běž. obd.	min. obd.
Nejsou.		
<b>Celkem</b>		

### 7.3 Závazky kryté dle zástavního práva

druh závazku	druh krytí	výše závazku	
		běž. obd.	min. obd.
Nejsou.			
<b>Celkem</b>			

### 7.4 Daň z příjmů

Společnost vyčíslila odloženou daň následovně:

Položky odložené daně	Odložená daňová pohledávka běž. obd.	Odložený daňový závazek běž.obd.	Odložená daňová pohledávka min.obd.	Odložený daňový závazek min.obd.
Rozdíl mezi účetní a daňovou zůstatkovou cenou dlouhodobého majetku		0	703	0
<b>Celkem</b>		<b>0</b>	<b>703</b>	<b>538</b>

**7.5 Závazky neuvedené v účetnictví, na které nebyla vytvořena rezerva**

druh závazku	částka <i>běž. obd.</i>	částka <i>min. obd.</i>
Nejsou.		
<b>Celkem</b>		

**8. Rezervy****8.1 Významné potenciální ztráty, na které nebyla vytvořena rezerva**

popis nejisté skutečnosti	
I přesto, že v tuto chvíli není očekávána sankce ze strany ÚOHS, v případě, že by byla uložena, může její výše dosahovat významných ztrát (viz. dále bod 11 Přílohy)	
<b>Celkem</b>	<b>0</b>

**8.2 Zákonné (daňové) rezervy**

Popis rezervy	počáteční stav	tvorba	čerpání	konečný stav
Nejsou tvořeny	0	0	0	0
<b>Celkem</b>	<b>0</b>	<b>0</b>	<b>0</b>	<b>0</b>

**8.3 Účetní rezervy**

Popis rezervy	počáteční stav	tvorba	čerpání	konečný stav
Očekávaný doměrek na dani z přidané hodnoty včetně úroků z prodlení a pokuty z probíhající daňové kontroly.	0	600	0	600
<b>Celkem</b>	<b>0</b>	<b>0</b>	<b>0</b>	<b>0</b>



## 9. Výnosy

### 9.1 Tuzemské

druh výnosu	částka
	<i>běž. obd.</i>
Tržby z prodeje vlastních výrobků a služeb	333
Tržby za zboží	185 933
Tržby z prodeje dlouhodobého majetku a materiálu	92
Ostatní provozní výnosy	261
Finanční výnosy	443
Mimořádné výnosy	0
<b>Celkem</b>	<b>187 062</b>

## 10. Výdaje na výzkum a vývoj

druh výdaje	částka	
	<i>běž. obd.</i>	<i>min. obd.</i>
Výdaje na výzkum a vývoj	0	0
<b>Celkem</b>	<b>0</b>	<b>0</b>

## 11. Významné události, které nastaly po rozvahovém dni

Na konci roku 2019 se poprvé objevily zprávy z Číny týkající se COVID-19 (koronavirus). V prvních měsících roku 2020 se virus rozšířil do celého světa a negativně ovlivnil mnoho zemí. Představenstvo Společnosti pečlivě monitoruje situaci a hledá způsoby, jak minimalizovat dopad této pandemie na činnost Společnosti.

Vedení Společnosti zvážilo potenciální dopady COVID-19 na své aktivity a podnikání a dospělo k závěru, že nemají významný vliv na předpoklad neomezené doby trvání podniku. Vzhledem k tomu byla účetní závěrka k 31. 12. 2020 zpracována za předpokladu, že Společnost bude nadále schopna pokračovat ve své činnosti.

I pro rok 2021 a dále Společnost monitoruje pandemii COVID-19 a zvažuje případné dopady na chod podniku. Vedení společnosti došlo k závěru, že vliv pandemie COVID-19 ani nadále nemá významný vliv na aktivity a podnikání Společnosti a je schopna pokračovat ve své podnikatelské činnosti.

Dne 24.2.2022 vznikl válečný konflikt na Ukrajině a následovaly sankční opatření vůči Ruské federaci. Společnost důsledně zvážila a vyhodnotila případný dopad, rizika a nejistoty v důsledku válečného konfliktu na chod celého podniku.

Vedení společnosti dospělo k závěru, že i přes vysokou míru inflace, rostoucí ceny energií, plynu a veškerého zboží a komodit, je Společnost schopná i ve světle těchto událostí nepřetržitěho trvání.

Dne 13.4.2022 chtěl v obchodních prostorách Společnosti v rámci předběžného šetření sp.zn. ÚOHS-P0667/2021/KD Úřad pro ochranu hospodářské soutěže provést šetření na místě dle § 21f ve spojení s §20 odst.1 a 3 ZOHS.

Společnost se rozhodla, že toto šetření na místě v plném rozsahu neumožní. Za tuto nesoučinnost nám ÚOHS může uložit pokutu, která může dosáhnout cca 2 mil. Kč. V případě, že bude pokuta uložena, zvažuje Společnost, že se bude bránit jak proti provedení místního šetření, tak proti uložení případné pokuty. Společnost dle obsahu správního spisu nepředpokládá a neočekává žádné další sankce.

## 12. Přehled o peněžních tocích

Přehled o peněžních tocích byl zpracován nepřímou metodou. Za peněžní prostředky se považují peníze v hotovosti včetně cenin peněžní prostředky na účtu včetně přečerpání běžného účtu.

Přehled o peněžních tocích je uveden v samostatné příloze.

V Dolním Benešově, dne 28.června 2022

podpis statutárního orgánu:

**PŘEHLED O PENĚŽNÍCH TOCÍCH (cash-flow)**ke dni **31.12.2021**

(v celých tisících Kč)

**IČ****242 25 495**Obchodní firma nebo jiný název  
účetní jednotky**MIT METAL POWER, a.s.**

Sídlo nebo místo účetní jednotky

**Bolatická 282****747 22 Dolní Benešov**

Ozn.	Položka	2021	2020
<b>P.</b>	<b>Stav peněžních prostředků a peněžních ekvivalentů na začátku úč. období</b>	<b>52 020</b>	<b>20 785</b>
<b>Z.</b>	Účetní zisk nebo ztráta před zdaněním	8 924	45 613
A.1.	Úpravy o nepeněžní operace	13 817	1 518
A.1.1.	Odpisy stálých aktiv (+) s výjimkou zůstatkové ceny prodaných stálých aktiv Umožňování oceňovacího rozdílu k nabytému majetku a goodwillu(+/-)	4 322	3 312
A.1.2.	Změna stavu opravných položek, rezerv	600	
A.1.3.	Zisk (ztráta) z prodeje stálých aktiv (-/+)	142	-150
A.1.4.	Výnosy z dividend a podílů na zisku (-)		
A.1.5.	Vyúčtované nákladové úroky (+) s výjimkou úroků zahrnovaných do ocenění dlouhodobého majetku, a vyúčtované výnosové úroky (-)	227	189
A.1.6.	Případné úpravy a ostatní nepeněžní operace	8 526	-1 833
<b>A*</b>	<b>Čistý peněžní tok z provozní činnosti před zdaněním a změnami pracovního kapitálu (Z + A.1.)</b>	<b>22 741</b>	<b>47 131</b>
A.2.	Změna stavu nepeněžních složek pracovního kapitálu	-12 675	8 652
A.2.1.	Změna stavu pohledávek z provozní činnosti (+/-), aktivních účtů časového rozlišení a dohadných účtů aktivních	6 622	27 206
A.2.2.	Změna stavu krátkodobých závazků z provozní činnosti (+/-), pasivních účtů časového rozlišení a dlouhodobých účtů pasivních	3 983	-20 425
A.2.3.	Změna stavu zásob (+/-)	-23 280	1 871
A.2.4.	Změna stavu krát. finančního majetku nespádajícího do peněžních prostředků a ekvivalentů		
<b>A**</b>	<b>Čistý peněžní tok z provozní činnosti před zdaněním (A*+ A.2.)</b>	<b>10 066</b>	<b>55 783</b>
A.3.	Vyplacené úroky s výjimkou úroků zahrnovaných do ocenění dlouhodobého majetku (-)	-293	-395
A.4.	Přijaté úroky (+)		
A.5.	Zaplacená daň z příjmů a za doměrky daně za minulá období (-)	-10 057	-6 996
A.6.			
A.7.	Přijaté podíly na zisku (+)		
<b>A***</b>	<b>Čistý peněžní tok z provozní činnosti (A**+ A.3.+ A.4.+ A.5.+ A.6.+ A.7.)</b>	<b>-284</b>	<b>48 392</b>
B.1.	Výdaje spojené s nabytím stálých aktiv	-2 199	-3 681
B.2.	Příjmy z prodeje stálých aktiv	92	310
B.3.	Zápůjčky a úvěry spřízněným osobám		
<b>B***</b>	<b>Čistý peněžní tok vztahující se k investiční činnosti (B.1.+ B.2.+ B.3)</b>	<b>-2 107</b>	<b>-3 371</b>
C.1.	Dopady změn dlouhodobých závazků, popř. takových krátkodobých závazků, které spadají do oblasti finanční činnosti (např. některé provozní úvěry) na peněžní prostředky a ekvivalenty	-1 883	-1 786
C.2.	Dopady změn vlastního kapitálu na peněžní prostředky a peněžní ekvivalenty	-30 000	-12 000
C.2.1.	Zvýšení peněžních prostředků a peněžních ekvivalentů z titulu zvýšení základního kapitálu, ážia, popř. fondů ze zisku vč.složených záloh na toto zvýšení (+)		
C.2.2.	Vyplacení podílů na vlastním kapitálu společníkům (-)		
C.2.3.	Další vklady peněžních prostředků společníků a akcionářů		
C.2.4.	Úhrada ztráty společníky (+)		
C.2.5.	Přímé platby na vrub fondů (-)		
C.2.6.	Vyplacené podíly na zisku vč. zaplacené srážkové daně vztahující se k těmto nárokům a vč. finančního vypořádání se společníky v. o. s. a komplementáři k. s. (-)	-30 000	-10 000
<b>C***</b>	<b>Čistý peněžní tok vztahující se k finanční činnosti (C.1.+ C.2.)</b>	<b>-31 883</b>	<b>-13 786</b>
<b>F.</b>	<b>Čisté zvýšení, resp. snížení peněžních prostředků (A***+ B***+ C***)</b>	<b>-34 274</b>	<b>31 235</b>
<b>R.</b>	<b>Stav peněžních prostředků a peněžních ekvivalentů na konci období (P+F)</b>	<b>17 746</b>	<b>52 020</b>

Zpracováno dne:

28.06.2022

Osoba odpovědná za účetnictví

Osoba odpovědná za účetní závěrku

# PŘEHLED O ZMĚNÁCH VLASTNÍHO KAPITÁLU

MIT METAL POWER, a.s.

IČO: 242 25 495

ke dni  
**31.12.2021**  
(v celých tisících Kč)

Bolatická 282  
Jolní Benešov  
747 22

	Stav k 31.12.2019	Zvýšení (+)	Snížení (-)	Stav k 31.12.2020	Zvýšení (+)	Snížení (-)	Stav k 31.12.2021
Počet akcií	166			166			166
Základní kapitál	25084			25084			25084
Vlastní podíly				0			0
Změny základního kapitálu				0			0
Ážio				0			0
Ostatní kapitálové fondy				0			0
Oceňovací rozdíly z přecenění majetku a závazků				0			0
Oceňovací rozdíly z přecenění při přeměnách obchodních korporací				0			0
Rozdíly z přeměn obchodních korporací				0			0
Rozdíly z ocenění při přeměnách obchodních korporací				0			0
Ostatní rezervní fondy				0			0
Statutární a ostatní fondy				0			0
Nerozdělený zisk nebo neuhrazená ztráta minulých let	35153	18797		53950	6578		60528
Jiný výsledek hospodaření minulých let				0			0
Výsledek hospodaření běžného účetního období	30797	5781		36578	-29251		7327
Rozhodnuto o zálohové výplatě podílu na zisku				0			0
<b>Vlastní kapitál celkem</b>	<b>91034</b>	<b>24578</b>	<b>0</b>	<b>115612</b>	<b>-22673</b>	<b>0</b>	<b>92939</b>

Sestaveno dne:  28.06.2022	Jméno a podpis statutárního orgánu:  Martin Sebrala
-------------------------------------	---

## **Zpráva nezávislého auditora o ověření řádné účetní závěrky**

Akcionářům společnosti MIT METAL POWER, a.s.:

### ***Výrok auditora***

Provedla jsem audit přiložené účetní závěrky společnosti MIT METAL POWER, a.s. (dále také „Společnost“) sestavené na základě českých účetních předpisů, která se skládá z rozvahy k 31.12.2021, výkazu zisku a ztráty, přehledu o změnách vlastního kapitálu a přehledu o peněžních tocích za rok končící 31.12.2021, a přílohy této účetní závěrky, která obsahuje popis použitých podstatných účetních metod a další vysvětlující informace. Údaje o Společnosti jsou uvedeny v bodě 2 přílohy této účetní závěrky.

Podle mého názoru účetní závěrka podává věrný a poctivý obraz aktiv a pasiv společnosti MIT METAL POWER, a.s. k 31.12.2021 a nákladů a výnosů a výsledku jejího hospodaření za rok končící 31.12.2021 v souladu s českými účetními předpisy.

### ***Základ pro výrok***

Audit jsem provedla v souladu se zákonem o auditorech a standardy Komory auditorů České republiky pro audit, kterými jsou mezinárodní standardy pro audit (ISA) případně doplněné a upravené souvisejícími aplikačními doložkami. Má odpovědnost stanovená těmito předpisy je podrobněji popsána v oddílu Odpovědnost auditora za audit účetní závěrky. V souladu se zákonem o auditorech a Etickým kodexem přijatým Komorou auditorů České republiky jsem na Společnosti nezávislá a splnila jsem i další etické povinnosti vyplývající z uvedených předpisů. Domnívám se, že důkazní informace, které jsem shromáždila, poskytují dostatečný a vhodný základ pro vyjádření mého výroku.

### ***Zdůraznění skutečnosti***

Upozorňuji na body 8.1 a 11 přílohy účetní závěrky popisující místní šetření ze strany Úřadu pro kontrolu hospodářské soutěže. Můj výrok není v souvislosti s touto záležitostí modifikován.

### ***Ostatní informace uvedené ve výroční zprávě***

Ostatními informacemi jsou v souladu s § 2 písm. b) zákona o auditorech informace uvedené ve výroční zprávě mimo účetní závěrku a mou zprávu auditora. Za ostatní informace odpovídá správní rada Společnosti.

Můj výrok k účetní závěrce se k ostatním informacím nevztahuje. Přesto je však součástí mých povinností souvisejících s auditem účetní závěrky seznámení se s ostatními informacemi a posouzení, zda ostatní informace nejsou ve významném (materiálním) nesouladu s účetní závěrkou či s mými znalostmi o účetní jednotce získanými během provádění auditu nebo zda se jinak tyto informace nejeví jako významně (materiálně) nesprávné. Také posuzuji, zda ostatní informace byly ve všech významných (materiálních) ohledech vypracovány v souladu s příslušnými právními předpisy. Tímto posouzením se rozumí, zda ostatní informace splňují požadavky právních předpisů na formální náležitosti a postup vypracování ostatních informací v kontextu významnosti (materiality), tj. zda případné nedodržení uvedených požadavků by bylo způsobilé ovlivnit úsudek činěný na základě ostatních informací.

Na základě provedených postupů, do míry, již dokáži posoudit, uvádím, že



- ostatní informace, které popisují skutečnosti, jež jsou též předmětem zobrazení v účetní závěrce, jsou ve všech významných (materiálních) ohledech v souladu s účetní závěrkou a
- ostatní informace byly vypracovány v souladu s právními předpisy.

Dále jsem povinna uvést, zda na základě poznatků a povědomí o Společnosti, k nimž jsem dospěla při provádění auditu, ostatní informace neobsahují významné (materiální) věcné nesprávnosti. V rámci uvedených postupů jsem v obdržených ostatních informacích žádné významné (materiální) věcné nesprávnosti nezjistila.

### ***Odpovědnost správní rady Společnosti za účetní závěrku***

Správní rada Společnosti odpovídá za sestavení účetní závěrky podávající věrný a poctivý obraz v souladu s českými účetními předpisy a za takový vnitřní kontrolní systém, který považuje za nezbytný pro sestavení účetní závěrky tak, aby neobsahovala významné (materiální) nesprávnosti způsobené podvodem nebo chybou.

Při sestavování účetní závěrky je správní rada Společnosti povinna posoudit, zda je Společnost schopna nepřetržitě trvat, a pokud je to relevantní, popsat v příloze účetní závěrky záležitosti týkající se jejího nepřetržitého trvání a použití předpokladu nepřetržitého trvání při sestavení účetní závěrky, s výjimkou případů, kdy správní rada plánuje zrušení Společnosti nebo ukončení její činnosti, resp. kdy nemá jinou reálnou možnost než tak učinit.

### ***Odpovědnost auditora za audit účetní závěrky***

Mým cílem je získat přiměřenou jistotu, že účetní závěrka jako celek neobsahuje významnou (materiální) nesprávnost způsobenou podvodem nebo chybou a vydat zprávu auditora obsahující můj výrok. Přiměřená míra jistoty je velká míra jistoty, nicméně není zárukou, že audit provedený v souladu s výše uvedenými předpisy ve všech případech v účetní závěrce odhalí případnou existující významnou (materiální) nesprávnost. Nesprávnosti mohou vzniknout v důsledku podvodů nebo chyb a považují se za významné (materiální), pokud lze reálně předpokládat, že by jednotlivě nebo v souhrnu mohly ovlivnit ekonomická rozhodnutí, která uživatelé účetní závěrky na jejím základě přijmou.

Při provádění auditu v souladu s výše uvedenými předpisy je mou povinností uplatňovat během celého auditu odborný úsudek a zachovávat profesní skepticismus. Dále je mou povinností:


- Identifikovat a vyhodnotit rizika významné (materiální) nesprávnosti účetní závěrky způsobené podvodem nebo chybou, navrhnout a provést auditorské postupy reagující na tato rizika a získat dostatečné a vhodné důkazní informace, abych na jejich základě mohla vyjádřit výrok. Riziko, že neodhalím významnou (materiální) nesprávnost, k níž došlo v důsledku podvodu, je větší než riziko neodhalení významné (materiální) nesprávnosti způsobené chybou, protože součástí podvodu mohou být tajné dohody (koluze), falšování, úmyslná opomenutí, nepravdivá prohlášení nebo obcházení vnitřních kontrol.
- Seznámit se s vnitřním kontrolním systémem Společnosti relevantním pro audit v takovém rozsahu, abych mohla navrhnout auditorské postupy vhodné s ohledem na dané okolnosti, nikoli abych mohla vyjádřit názor na účinnost jejího vnitřního kontrolního systému.
- Posoudit vhodnost použitých účetních pravidel, přiměřenost provedených účetních odhadů a informace, které v této souvislosti správní rada Společnosti uvedla v příloze účetní závěrky.
- Posoudit vhodnost použití předpokladu nepřetržitého trvání při sestavení účetní závěrky správní radou a to, zda s ohledem na shromážděné důkazní informace existuje významná (materiální) nejistota vyplývající z událostí nebo podmínek, které mohou významně zpochybnit schopnost Společnosti nepřetržitě trvat. Jestliže dojdou k závěru, že taková významná (materiální) nejistota

existuje, je mou povinností upozornit v mé zprávě na informace uvedené v této souvislosti v příloze účetní závěrky, a pokud tyto informace nejsou dostatečné, vyjádřit modifikovaný výrok. Mé závěry týkající se schopnosti Společnosti nepřetržitě trvat vycházejí z důkazních informací, které jsem získala do data mé zprávy. Nicméně budoucí události nebo podmínky mohou vést k tomu, že Společnost ztratí schopnost nepřetržitě trvat.

- Vyhodnotit celkovou prezentaci, členění a obsah účetní závěrky, včetně přílohy, a dále to, zda účetní závěrka zobrazuje podkladové transakce a události způsobem, který vede k věrnému zobrazení.

Mou povinností je informovat správní radu mimo jiné o plánovaném rozsahu a načasování auditu a o významných zjištěních, která jsem v jeho průběhu učinila, včetně zjištěných významných nedostatků ve vnitřním kontrolním systému.

Ve Valašských Příkazích, dne 12. července 2022



Ing. Irena Červenková  
auditor

Číslo oprávnění 2282

Valašské Příkazy 54, 756 12 Valašské Příkazy



# Zpráva o vztazích mezi ovládající a ovládanou osobou a o vztazích mezi ovládanou osobou a osobami ovládanými stejnou ovládající osobou za rok 2021

Zpráva je zpracována podle ust. § 82 zákona č. 90/2012 Sb., o obchodních korporacích, předsedou představenstva ovládané osoby MIT METAL POWER, a.s., se sídlem Nad Rokoskou 2361/2a, 182 00 Praha 8 - Libeň, IČO 24225495, zapsané v obchodním rejstříku vedeném Krajským soudem v Praze, oddíl B, vložka 25276

## Obsah

1. Preambule zprávy
2. Struktura vztahů mezi ovládající osobou, ovládanou osobou a osobami ovládanými stejnou ovládající osobou
3. Úloha ovládaných osob
4. Způsob a prostředky ovládnání
5. Přehled jednání učiněných v účetním období roku 2021, která byla učiněna na popud nebo v zájmu ovládající osoby nebo jí ovládaných osob, pokud se takovéto jednání týkalo majetku, který přesahuje 10 % vlastního kapitálu ovládané osoby zjištěného podle poslední účetní závěrky
6. Přehled vzájemných smluv mezi osobou ovládanou a osobou ovládající nebo mezi osobami ovládanými
7. Posouzení toho, zda vznikla ovládané osobě újma, a posouzení jejího vyrovnání
8. Zhodnocení výhod a nevýhod plynoucích ze vztahů mezi ovládanou osobou a ovládající osobou a ovládanou osobou a osobami ovládanými ovládající osobou
9. Závěr

## 1. Preambule zprávy

Statutární orgán společnosti, jakožto ovládané osoby, zpracoval v souladu s ustanovením § 82 zákona č. 90/2012 Sb., o obchodních korporacích, v platném znění (dále jen „ZOK“) tuto zprávu o vztazích mezi ovládající osobou a osobou ovládanou a mezi ovládanou osobou a osobami ovládanými stejnou ovládající osobou za účetní období roku 2021 v následujícím znění.

## 2. Struktura vztahů mezi ovládající osobou, ovládanou osobou a osobami ovládanými stejnou ovládající osobou

### Ovládající osoby:

- Klára Františáková, bydliště: Dolní náměstí 342, 755 01 Vsetín
- Pavlína Sebralová, bytem Sokolská 244, 747 19 Bohuslavice, jednající vlastním jménem na účet Soukromého svěřeneckého fondu LARBES, IČ: 10868224
- Martin Sebrala, předseda představenstva, bytem Sokolská 244, 747 19 Bohuslavice



## **Ovládaná osoba:**

Obchodní firma: MIT METAL POWER, a.s.  
Sídlo: Nad Rokoskou 2631/2a, 182 00 Praha 8 - Libeň  
Identifikační číslo: 242 25 495  
Právní forma: akciová společnost  
Statutární orgán: předseda představenstva: Martin Sebrala  
Základní kapitál: 25 084 000,- Kč

## **Ostatní osoby ovládané stejnou ovládající osobou**

ORYWESE a.s., Nad Rokoskou 2361/2a, 182 00 Praha – Libeň

### **3. Úloha ovládaných osob**

Ovládaná osoba MIT METAL POWER, a.s., je jednou z osob ovládaných ovládající osobou paní Klárou Františákovou. Ovládaná osoba realizuje především dodávky širokého sortimentu ocelových trubek, dutých profilů, potrubního příslušenství, výkovek, plechů, profilové oceli, armatur, spojovacího materiálu, uložení, těsnění, výrobků dle výkresové dokumentace. Specializací firmy MIT METAL POWER, a.s. jsou dodávky pro chemické, petrochemické, energetické a strojírenské provozy a zařízení.

### **4. Způsob a prostředky ovládnání**

K ovládnání ovládané osoby dochází zejména prostřednictvím rozhodování na valné hromadě.

### **5. Přehled jednání učiněných v účetním období roku 2021, která byla učiněna na popud nebo v zájmu ovládající osoby nebo jí ovládaných osob, pokud se takovéto jednání týkalo majetku, který přesahuje 10 % vlastního kapitálu ovládané osoby zjištěného podle poslední účetní závěrky**

Na základě rozhodnutí řádné valné hromady společnosti MIT METAL POWER, a.s., byl akcionářům společnosti v roce 2021 vyplacen podíl na zisku za rok 2020. Žádná ovládající osoba dále neučinila na popud nebo v zájmu jakékoli ovládající osoby nebo jí ovládaných osob, žádné jednání týkající se majetku přesahujícího 10 % vlastního kapitálu ovládané osoby MIT METAL POWER, a.s., zjištěného podle poslední účetní závěrky.

### **6. Přehled vzájemných smluv mezi osobou ovládanou a osobou ovládající nebo mezi osobami ovládanými**

V roce 2021 jsou mezi ovládanou osobou a společností ORYWESE a.s. v platnosti smlouvy o nájmu nebytových prostor.

### **7. Posouzení toho, zda vznikla ovládané osobě újma, a posouzení jejího vyrovnání**

Ze strany ovládajících osob a ostatních ovládaných osob nedošlo za účetní období roku 2021 ke vzniku újmy vůči společnosti MIT METAL POWER, a.s., jako ovládané osoby. Protiplnění poskytovaných plnění bylo prováděno výhradně finančním vypořádáním bez zvyhodnění či znevýhodnění jakékoliv strany.

## **8. Zhodnocení výhod a nevýhod plynoucích ze vztahů mezi ovládanou osobou a ovládající osobou a ovládanou osobou a osobami ovládanými ovládající osobou**

Statutární orgán ovládané osoby MIT METAL POWER, a.s, konstatuje, že ve vztazích převládají pro ovládanou osobu výhody, neplynou z nich žádná relevantní rizika. Ke vzniku újmy k tíži ovládané osoby v účetním období nedošlo, proto nebude aplikován § 71, případně § 72 ZOK, o vyrovnání újmy.

## **9. Závěr**

Předseda představenstva společnosti prohlašuje, že zpracoval tuto Zprávu s péčí řádného hospodáře a že do této Zprávy zahrnul všechny jemu známé vztahy mezi ovládanými osobami a ovládajícími osobami a dále ovládanými osobami a osobami ovládanými stejnou ovládající osobou, a že měl všechny potřebné informace pro vypracování zprávy o vztazích.

Sestaveno dne: 17.března 2022

.....

Martin Sebrala  
předseda představenstva